

簽 於 通識教育學院

日期：110年4月22日

速別：普通件

密等及解密條件或保密期限：

主旨：有關國立中興大學中國文學系「2021經學與文化全國學術研討會」徵稿資訊，擬於學院網站公告周知，並轉知所屬各中心，請核示。

說明：

- 一、文轉院內各中心知悉，並於電子公佈欄公告周知，請有意願者逕依規定辦理。
- 二、陳閱後文存查。

裝

訂

線

第二層 決行		
承辦單位	會辦單位	決行
<small>校務基金運用 行政專員</small> 王藝淇 0422 0926		<small>通識教育學院 院 長</small> 劉淑爾 0422 1113



電子公文

檔 號：

保存年限：

國立中興大學 函

機關地址：40227臺中市南區興大路145號
聯絡人：曾麗雯
聯絡電話：04-22840317#886
傳真：04-22861713
電子信箱：lwtseng0328@dragon.nchu.edu.tw

受文者：國立勤益科技大學

發文日期：中華民國110年4月20日

發文字號：興文字第1101600077號

速別：普通件

密等及解密條件或保密期限：

附件：徵稿辦法及論文格式(附件1 A09610000Q0000000_A09550000Q11016000770-1.pdf)

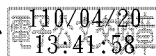
主旨：檢送本校中國文學系「2021經學與文化全國學術研討會」徵稿訊息，敬請惠予公告並鼓勵所屬教師及博士生踴躍投稿，請查照。

說明：

- 一、旨揭研討會訂於110年12月3日假本校人文大樓101演講廳舉辦。
- 二、會議主題：經學與文化。
- 三、徵稿收件重要期程如下：
 - (一)論文題目及摘要截稿日期：110年6月30日，經審核通過者，另函通知。
 - (二)論文截稿日期：110年9月30日。
- 四、本研討會相關訊息請詳見本校中國文學系網站<http://chinese.nchu.edu.tw>。
- 五、檢附會議徵稿辦法及論文格式乙份。

正本：公私立大專校院

副本：本校中國文學系



國立勤益科技大學



第1頁，共3頁

1100053631 110/04/20

2021 經學與文化全國學術研討會

徵稿辦法

一、研討會名稱：2021 經學與文化全國學術研討會

二、主辦單位：國立中興大學中國文學系

三、地點：臺中市南區興大路 145 號中興大學人文大樓 101 演講廳

四、日期：民國 110 年 12 月 3 日(星期五)

五、主題：

經典為不刊之鴻教，歷久彌新之常道，蘊含豐富之文化資產，亟需以現代科學文化知識，開發意蘊、闡揚微旨，以期返本開新。本屆「2021 經學與文化全國學術研討會」意在探賾經學與文化的相關性與影響，期望以文會友，各獻所長，發揮學術與淑世之功能。



六、論文題目及摘要截稿日期(請線上投稿):民國 110 年 6 月 30 日(三)

1.先完成線上【報名】

http://chinese.nchu.edu.tw/front/test/seminar_event.php?ID=bmNodV9jaGluZXNIJnRlc3Q=

2.再點選【登入】上傳「發表人學經歷、論文題目摘要及著作一覽表」。

(帳號：您報名時所填寫的 E-mail；密碼：您報名時設定的密碼)

七、論文截稿日期：民國 110 年 9 月 30 日(四)

八、論文格式：1.請參考附件。 2.請繳交 Word 電腦打字版本(橫排)，附摘要及關鍵詞，並以 E-mail 方式投稿。

九、論文字數：以二萬字內為原則。

十、徵稿對象：研究機構及大學院校教師(含博士班學生)

十一、聯絡人：曾麗雯小姐

聯絡電話：(04)22840317#886；傳真：(04)22861713

E-mail：lwtseng0328@dragon.nchu.edu.tw

聯絡地址：臺中市南區興大路 145 號 國立中興大學中國文學系

※附註：如來稿過多，無法安排在會中宣讀，則由本會東擇，事非得已，敬請 曲宥。

A09610000Q0000000_A09550000Q11016000Q770-1.pdf

第2頁，共3頁

2021 經學與文化全國學術研討會 論文格式

為便利編輯作業，謹訂下列撰稿格式：

一、每篇論文均包括下列各項：

- (一) 篇名
- (二) 作者姓名 (附服務機關及職稱)
- (三) 摘要 (三百字至五百字)
- (四) 關鍵詞
- (五) 正文
- (六) 註釋

二、來稿請用新細明體字，引文部份請用標楷體字。

三、獨立引文，引文與內文上下各空一行，每行縮三格。內文須含前言、結論，無論長短，視為一節。中間各節請自擬小標題。各章節下使用符號請依一、(一)、1、(1)...等序表示。

四、論文中所出現之重要相關人物，第一次出現時請在括號內註明生卒之公元紀年，各朝代帝王亦註明在位之公元紀年。外國人名、專有術語均請附註原文。

五、註釋之體例，請依下列格式：

(一) 書名號用《》，篇名號用〈〉，書名和篇名連用時為：《莊子·天下篇》。
古書版本可緊標示於出版年之後；西文書名採用斜體。

(二) 引用專書：

王夢鷗：《禮記校證》(臺北：藝文印書館，1976年)，頁102。

(三) 引用論文請標示起訖頁數：

1. 期刊論文：

王叔岷：〈論校詩之難〉，《臺大中文學報》第3期(1979年12月)，頁5。

2. 論文集論文：

余英時：〈清代思想史的一個新解釋〉，《歷史與思想》(臺北：聯經出版事業公司，1976年)，頁121-156。

3. 學位論文：

張以仁：「國語研究」(臺北：臺灣大學中文研究所碩士論文，1958年)，頁201。

(四) 參考書為譯著：

李約瑟(Joseph Needham)著，杜維運等譯：《中國之科學與文明》(*Science and Civilisation in China*)，第3冊(臺北：臺灣商務印書館，1985年)，頁81。

(五) 引用報紙：

丁邦新：〈國內漢學研究的方向和問題〉，《中央日報》，第22版，1988年4月2日。

(六) 再次徵引：

再次徵引時可用簡便方式處理，避免採用「同前註」或「同上註」以免錯誤，如：

註1：王夢鷗：《禮記校證》(臺北：藝文印書館，1976年)，頁102。

註2：王夢鷗：《禮記校證》，頁105。

六、參考文獻請以作者姓氏筆劃或英文字母排序。